

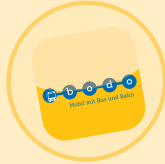


Im Web

Nutzen Sie die Elektronische Fahrplanauskunft unter www.bodo.de mit Echtzeit, HandyTicket, emma-Fahrtenbuchung, Preisauskunft, Verkehrsmeldungen uvm.

Per App

Mobile Fahrplanauskünfte gibt es auch über die bodo FahrplanApp. Einfach kostenlos downloaden im App Store bzw. Google Play Store.



Fahrplantabellen im Web

Die vollständigen Fahrplantabellen gibt es unter www.bodo.de im Seitenbereich Linien & Fahrpläne. Die Fahrpläne können hier gesichtet und auch heruntergeladen werden.

Neuer Service: Zu jedem Fahrplan bieten wir eine kompakte Infoseite mit den wichtigsten Neuerungen & Änderungen zur Linie an.

Per Telefon

Fahrplaninformationen und auch Hinweise zum bwtarif (Landestarif Baden-Württemberg) gibt es rund um die Uhr und kostenlos unter **0800 2982743**



Vor Ort & persönlich

Im bodo-Gebiet stehen Ihnen Ansprechpartner in den Mobilitätszentralen und KundenCentern zur Verfügung. Auch die Verkehrsunternehmen im bodo stehen mit Auskunft und Beratung an Ihrer Seite. Alle Kontaktdaten finden Sie unter www.serviceportal.bodo.de

Gut informiert:

Aktuelle Informationen aus dem bodo-Verbundgebiet, zu Ticketkauf & Fahrscheinen sowie vielfältige Serviceangebote bietet die bodo-Webseite unter www.bodo.de

Folgen Sie uns auch gerne auf **facebook** unter www.facebook.com/verkehrsverbundbodo

oder abonnieren Sie unseren **Newsletter**.



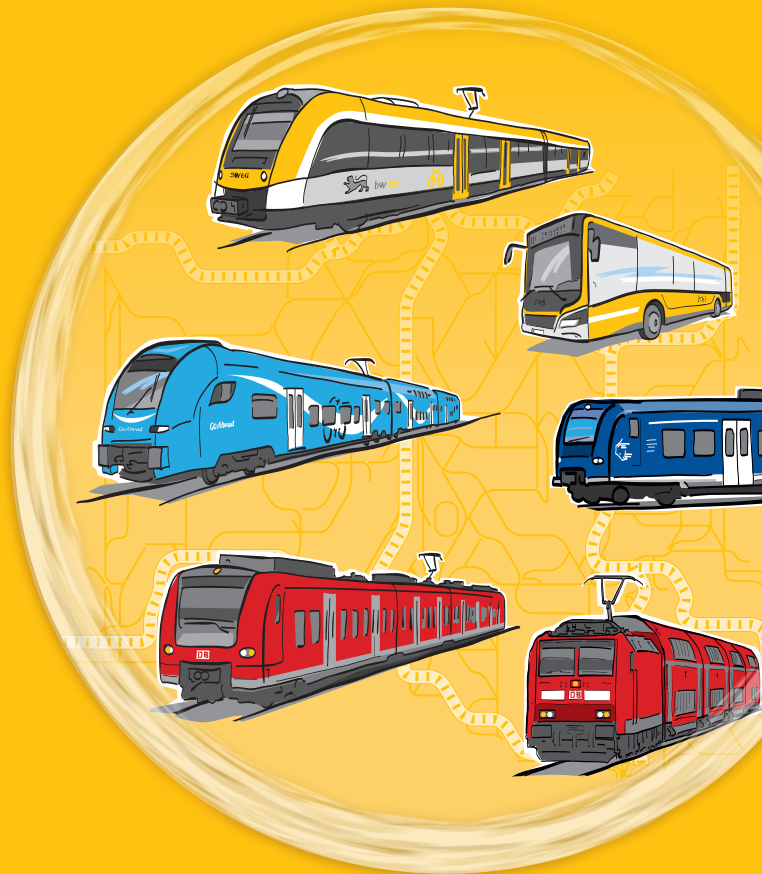
**Fahr mit.
Für Dich.
Für Alle.**



Impressum:

Bodensee-Oberschwaben Verkehrsverbund GmbH
Bahnhofplatz 5, 88214 Ravensburg, Tel. 0751 361 41 41, info@bodo.de
Gestaltung: ciwi-design

Neue epoche im bodo



**Fahrplan-
wechsel:
12.12.**



Fahrplan '22

Große Veränderungen stehen im bodo-Verbundgebiet bevor. Mit der Elektrifizierung der Südbahn und württembergischen Allgäubahn ändern sich nicht nur die Fahrpläne im Schienenbereich. Auch das Busangebot wird angepasst und deutlich verbessert. In Summe ist das der größte Fahrplanwechsel seit Bestehen des Verkehrsverbunds.



Elektrifizierung

Durchgehende elektrische Traktion zwischen **Ulm–Lindau** (Südbahn) und **Memmingen–Lindau** (Württ. Allgäubahn). Umstellung auf saubere E-Loks und E-Triebwagen und mehr Platzangebot in den Zügen.

In Friedrichshafen wird mit dem neuen Fahrplan ein Nahverkehrsknoten zur vollen Stunde geschaffen: Die Regionalbahnen (einschl. BOB) treffen vor der vollen Stunde ein und fahren nach der vollen Stunde ab. Das ermöglicht systematische Nahverkehrsverbindungen über den **Knoten Friedrichshafen** auf allen drei zulaufenden Strecken.



Viel Neues auf der Südbahn

Auf der frisch elektrifizierten Südbahn **Ulm–Lindau** wird der elektrische Zugbetrieb aufgenommen. Zwischen **Ulm und Friedrichshafen** wird ein halbstündliches Regionalexpress-Zugangebot eingeführt, bei dem sich Doppelstockzüge (Linie RE 5), erstmals mit E-Loks bespannt, und modernisierte, vierteilige Elektrotriebwagen der Baureihe ET 425 (Linie IRE 3) abwechseln.

Daraus ergeben sich auf der Südbahn Abfahrten in **Friedrichshafen in Richtung Ulm** zu Minuten .05 und .35, in **Aulendorf in Richtung Bodensee** zu Minuten .00 und .25.

Zwischen **Friedrichshafen und Lindau** fahren stündlich in jede Richtung ein Regionalexpress RE 5 und eine Regionalbahn RB 93. Der Regionalexpress **Stuttgart–Lindau** RE 5 behält weitgehend seine Abfahrtszeiten bei, beginnt und endet aber neu in Lindau-Reutin statt bisher auf der Insel. Damit werden gute Anschlüsse in Richtung Bregenz/Vorarlberg und München (Fernverkehr) hergestellt. Die Regionalbahnen **RB 93 bedienen alle Stationen, sie fahren in Friedrichshafen nach der vollen Stunde ab** (ca. Minute .06) und kommen vor der vollen Stunde an (ca. Minute .51).



Neuer Sprinter

Die bisherige zweistündliche Sprinterverbindung **Ulm–Basel** IRE 3 wird auf den Laufweg **Friedrichshafen–Basel** eingekürzt und als InterRegionalexpress mit Doppelstockgarnituren gefahren mit hohem Platzangebot für Reisende, Fahrräder und Gepäck. Die IRE halten zudem neu in Salem.

Abfahrten in Richtung **Hochrhein** sind in **Friedrichshafen** zur Minute .44, Ankünfte zur Minute .12, jeweils in geraden Stunden.

Regiobus- & Schnellbus

Neue Regiobus- & Schnellbus-Linien im **Landkreis Ravensburg**: S40/R40 Ravensburg–Wangen, R41 Wangen–Isny, R90 Bad Wurzach–Leutkirch



Bodensee-Oberschwaben Bahn (BOB)

Auch die Bodensee-Oberschwaben-Bahn startet in ein neues Zeitalter mit modernisierten Elektrotriebwagen der Baureihe 426 im BOB-typischen Design und mit deutlich größerem Platzangebot.

Die BOB-Abfahrtszeiten ändern sich an einigen Stationen bis zu ca. 10 Minuten gegenüber den heutigen aufgrund der Streckenbelegung durch mehr Züge.



Die Allgäustrecke

Zwischen **Memmingen und Lindau** startet das neue stündliche Zugangebot RE 96 von GoAhead mit fabrikneuen, vierteiligen Elektrotriebzügen der Baureihe FLIRT 3. Damit gibt es endlich auf der Allgäu-Magistrale wieder ein zeitgemäßes und attraktives Zugangebot.

Abfahrt ist in **Lindau-Inselbahnhof Richtung Memmingen** zur Minute .46, Ankunft aus **Richtung Memmingen** zur Minute .16. In **Lindau-Inselbahnhof** bestehen gute Anschlüsse von und zur **RB 93 Friedrichshafen–Lindau**.

Bodenseegürtelbahn

Auf der Bodenseegürtelbahn zwischen **Friedrichshafen und Radolfzell** ändern sich die Taktzeiten um ca. 30 Minuten:

Die Regionalbahn **RB 31** startet in **Friedrichshafen** neu zur Minute .01 und kommt zur Minute .55 an. Ausgenommen ist die morgendliche Hauptverkehrszeit bis ca. 8.00 Uhr, in der sich das Taktkonzept aufgrund der hohen Zugdichte und der Schulzeiten entlang der Strecke nicht realisieren ließ.

Verdichtertzüge

zwischen **Friedrichshafen und Überlingen** in den morgendlichen und nachmittäglichen Hauptverkehrszeiten verbessern das Zugangebot zusätzlich.

Angepasste Buslinien

Durch das Neukonzept im Schienenpersonenverkehr mussten verbundweit auch die Busfahrpläne angepasst werden. In diesem Zusammenhang gibt es auch zahlreiche Verbesserungen und mehr Fahrtenangebot:

Im Bodenseekreis wurden zahlreiche Buslinien auf das veränderte Zugkonzept angepasst und durchgehend vertaktet.

Neu ist auch die schon seit langem ersehnte durchgehende Omnibusverbindung zwischen **Wangen im Allgäu und Friedrichshafen über Tettnang**. Diese entsteht durch die Koppelung der Linien 7586 und 7547.

Auf der Busmagistrale am nördlichen Bodenseeufer, der SeeLinie 7395, ändern sich zwischen **Friedrichshafen und Oberuhldingen** die Taktzeiten und für den StädteSchnellbus 7394 wird ein verändertes Bedienungskonzept umgesetzt.



Neues Taktgefühl im Westallgäu

Die Buslinien **11 (Scheidegg–Lindenberg–Röthenbach)**, **12 (Scheidegg–Weiler–Röthenbach)** und **13 (Hergatz–Heimenkirch–Lindenberg)** wurden komplett überarbeitet und bieten nun einen einfachen Taktfahrplan mit optimierten Anschlüssen auf die Zugverbindungen ab/nach Röthenbach bzw. Hergatz.